

## **Opinia Ornitologiczno-Chiropterologiczna**

Wykonawca: Ekspert Przyrodniczy

inż. Paweł Grela, Maliniak 44, 14-300 Morąg

Adres korespondencji:

11-040 Dobrze Miasto, ul. Gdańska 8b/13

tel. 602 382 911

e-mail: [biuro@przyrodniczyekspert.pl](mailto:biuro@przyrodniczyekspert.pl)

NIP: 739-359-81-55



**Temat:**

# **Inwentaryzacja ornitologiczno-chiropterologiczna na potrzeby prac termomodernizacji budynku Publicznej Szkoły Podstawowej w Strzelcach Małych**

### **Dokładny adres inwestycji:**

Strzelce Małe 33

dz. nr 649, jedn. ew. 101210\_2.0017.649

Obręb - Strzelce Małe

Gmina - Masłowice

Powiat - radomszczański

Województwo - łódzkie

### **Zamawiający:**

*Gmina Masłowice*

*Masłowice 4*

*97-515 Masłowice*

*NIP: 7722259981*

*REGON: 590648103*

## **Spis treści:**

<i>1. Opis kontrolowanych obiektów.....</i>	<i>3</i>
<i>2. Kontrola.....</i>	<i>5</i>
<i>3. Wyniki przeprowadzonej ekspertyzy.....</i>	<i>7</i>
<i>4. Dokumentacja fotograficzna.....</i>	<i>8</i>

# 1. OPIS KONTROLOWANEGO OBIEKTU

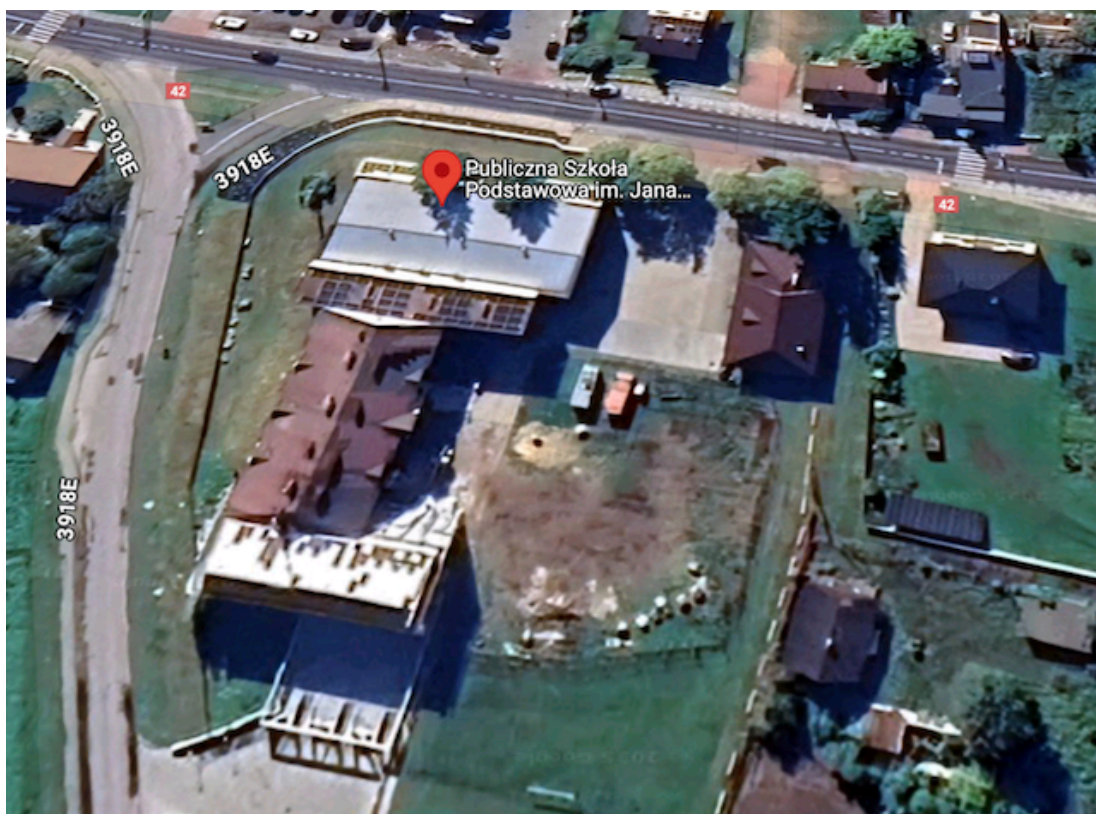
Kontrolowanym obiektem był budynek Publicznej Szkoły Podstawowej im. Jana Pawła II znajdujący się pod adresem Strzelce Małe 33. Podmiotowy obiekt przeznaczony jest do prac remontowych związanych z termomodernizacją budynku w ramach prac inwestycyjnych pn. „Kompleksowa termomodernizacja budynku PSP w Strzelcach Małych w ramach programu „Wymiana źródeł ciepła i poprawa efektywności energetycznej szkół”. Budynek otaczają zabudowania mieszkalne i usługowe, boisko szkolne, parking, tereny zielone oraz droga dojazdowa. Działania prowadzone podczas kontroli miały na celu wykrycia miejsc zajętych przez ptaki oraz nietoperze oraz ich potencjalnych miejsc lęgowych i rozrodczych. Oprócz tego ważne są zalecenia do jakich należy się stosować podczas prowadzonych prac.



*Miejsce planowanych prac (Źródło: maps.google.pl)*

Podmiotowy budynek Publicznej Szkoły Podstawowej im. Jana Pawła II podlegający planom termomodernizacji obiektu zlokalizowany jest w obrębie miejscowości Strzelce Małe, na działce nr 649, jedn. ew. 101210\_2.0017.649, gmina Masłowice, powiat radomszczański, województwo łódzkie.





*Miejsce planowanych prac (Źródło: maps.google.pl)*



*Miejsce planowanych prac (Źródło: mapy.geoportal.gov.pl)*





*Fotografia z dnia kontroli 25.06.2025 rok*

## **2. KONTROLA**

Kontrola została rozpoczęta w dniu 25 czerwca 2025 roku o godzinie 6:00, prowadzona była cały dzień i kontynuowana w godzinach wieczornych, gdzie prowadzono nasłuchy detektorem. Kontrola obejmowała: wizualną kontrolę całego obiektu, lokalizację ewentualnych gniazd, otworów, szczelin zajętych przez ptaki oraz potencjalnie możliwych do zasiedlenia przez ptaki, jak i sporządzenie dokumentacji fotograficznej. Przeprowadzono kontrolę wizualną wszystkich stron elewacji budynku, pod kątem występowania potencjalnych oraz rzeczywistych miejsc mogących służyć jako siedliska lęgowe ptaków lub kryjówki nietoperzy. Sprawdzano i zwracano szczególną uwagę na takie elementy jak: szczeliny dylatacyjne, otwory technologiczne, szczeliny za rynnami, pod parapetami, narożniki okien, itp. Notowano pojawienie się wszystkich ptaków w obrębie budynku i jego najbliższym otoczeniu, zwracając szczególną uwagę na ptaki potencjalnie mogące wlatywać do wszelkich szczelin i otworów znajdujących się w budynku. Do inwentaryzacji został użyty sprzęt:

- Aparat fotograficzny Canon,
- Kamera termowizyjna Flir One Pro LT,
- Dron Dji Mavic 2,
- Wildlife Acoustics Detektor ECHO METER TOUCH 2.

W dniu kontroli pogoda była dobra, widoczność była dobra, brak opadu atmosferycznego oraz brak zamglenia. Celem kontroli była inwentaryzacja ornitologiczna oraz

chiropterologiczna budynku Zespołu Szkół Turystyczno - Gastronomicznych przy ulicy Budowlanej 4 w Mińsku Mazowieckim, powiat miński, w województwie mazowieckim, znajdującego się na terenie działki ewidencyjnej nr 865/6 obrębu Mińsk Mazowiecki, pod kątem występowania chronionych gatunków ptaków oraz nietoperzy mogących zasiedlać badany obiekt lub teren w strefie oddziaływania prac termomodernizacyjnych. Inwentaryzacja ornitologiczna oraz chiropterologiczna budynku jest podstawą wykonania niniejszej ekspertyzy w zakresie występowania gatunków chronionych zwierząt, w celu uniknięcia nieumyślnego zniszczenia ich siedlisk podczas prac budowlanych związanych z termomodernizacją budynku. Polskie prawo chroni wiele gatunków zwierząt, roślin grzybów. Podstawowym aktem prawnym regulującym ochronę gatunkową zwierząt jest Rozporządzenie Ministra Środowiska z dnia 16 grudnia 2016 roku w sprawie ochrony gatunkowej zwierząt (tj. Dz. U. z 2022 r poz. 2380).

Obowiązek przygotowania opinii przyrodniczej w zakresie występowania ptaków gatunków chronionych (ekspertyza ornitologiczna) lub nietoperzy (ekspertyza chiropterologiczna), w celu uniknięcia nieumyślnego zniszczenia ich siedlisk podczas prac remontowych, wynika z następujących przepisów: W myśl załącznika nr 1 i 2 do rozporządzenia Ministra Środowiska z dnia 16 grudnia 2016 roku w sprawie ochrony gatunkowej zwierząt, większość ptaków zamieszkujących tereny miejskie objętych jest ochroną gatunkową, w stosunku do których obowiązuje, m.in. zakaz niszczenia ich gniazd, siedlisk i ostoi, umyślnego zabijania, okaleczania lub chwytania, a także płoszenia i niepokojenia zgodnie z art. 52 ustawy z dnia 16 kwietnia 2004 roku o ochronie przyrody. Ponadto zgodnie z art. 131 pkt. 14 ww. ustawy „kto bez zezwolenia lub wbrew jego warunkom narusza zakazy w stosunku do roślin, zwierząt lub grzybów objętych ochroną gatunkową - podlega karze aresztu albo grzywny.”

Zgodnie z art. 5 pkt. 18 ustawy o ochronie przyrody, przez siedlisko roślin, zwierząt lub grzybów należy rozumieć obszar występowania roślin, zwierząt lub grzybów w ciągu całego życia lub dowolnego stadium ich rozwoju. Miejsca lęgowe ptaków chronionych, zlokalizowane na budynkach mieszkalnych należy więc traktować jako ich siedliska, podlegające ochronie prawnej.

Zakres opracowania jest zgodny z najlepszą wiedzą oraz praktyką wykonawcy. Niniejsze opracowanie uwzględnia przepisy z zakresu ochrony środowiska, ochrony gatunków zwierząt oraz wytycznych wydawanych przez Regionalną Dyрекcję Ochrony Środowiska. Zgodnie z art. 75 ust. 1 ustawy z dnia 27 kwietnia 2001 roku prawo ochrony środowiska: „*W trakcie prac budowlanych inwestor realizujący przedsięwzięcie jest obowiązany uwzględnić ochronę środowiska na obszarze prowadzenia prac (...)*”.

Opinia wydana na podstawie przeprowadzonej kontroli ma na celu:

- Stwierdzenie występowania siedlisk gatunków objętych ochroną gatunkową,
- Stwierdzenie występowania potencjalnych miejsc, w których gatunki chronione mogłyby znaleźć miejsce na schronienie, gniazdowanie bądź rozród,
- Określenie terminów i metod prowadzenia prac, aby nie kolidowały z prawem o ochronie przyrody,
- Określenie kompensacji przyrodniczej w przypadku konieczności zniszczenia siedlisk gatunków objętych ochroną oraz miejsc potencjalnego ich przebywania.

### 3. WYNIK PRZEPROWADZONEJ EKSPERTYZY:

W wyniku szczegółowej kontroli budynku Publicznej Szkoły Podstawowej im. Jana Pawła II w Strzelcach Małych znajdującego się pod adresem Strzelce Małe 33 oraz na terenie działki ewidencyjnej nr 649 obręb Strzelce Małe, gmina Masłowice, w powiecie radomszczański, w związku z planowaną termomodernizacją budynku, **stwierdzono brak występowania gatunków chronionych zwierząt, w tym w szczególności lęgów ptaków oraz stanowisk nietoperzy. Stwierdzono brak potencjalnych miejsc ich gniazdowania, czy też bytowania zwierząt chronionych na terenie planowanej inwestycji.** Teren planowanych prac nie jest miejscem będącym siedliskiem rozrodczym ptaków, jak i również nietoperzy. Nie stwierdzono siedlisk ptaków czy też nietoperzy na budynku. Budynek jak i teren działki nie jest miejscem rozrodu, odpoczynku czy też kryjówek zajmowanych przez nietoperze. W wyniku prowadzonych prac nie dojdzie więc do ograniczenia populacji oraz dostępności siedlisk gatunków chronionych.

#### Podsumowanie

W związku z brakiem gatunków chronionych na terenie planowanej inwestycji, ekspert nie widzi przeciwwskazań do przystąpienia do planowanych robót związanych z termomodernizacją obiektu. Nie ma konieczności opracowania odrębnego harmonogramu prac termomodernizacyjnych. Tym samym **nie ma podstaw do wnioskowania o wydanie dodatkowego zezwolenia Regionalnej Dyrekcji Ochrony Środowiska.** W wyniku inwentaryzacji ekspert ocenił, iż w wyniku wykonywania prac inwestycyjnych zwierzęta nie będą płoszone, niepokojone.

Należy mieć na uwadze, iż bezpośrednio przed podjęciem planowanych prac należy upewnić się czy w miejscach które będą zamykane tj. otwory, szczeliny nie znajdują się ptaki ich gniazda lub nietoperze. Pomoże to zapobiec ewentualnemu uwięzieniu i konsekwencji śmierci przebywających tam osobników. W ocenie eksperta **nie ma konieczności wykonywania kompensacji przyrodniczej oraz nie ma przeciwwskazań do przeprowadzenia planowanych prac.**



## 4. DOKUMENTACJA FOTOGRAFICZNA





























**INŻYNIER  
OCHRONY ŚRODOWISKA  
PAWEŁ GRELA**